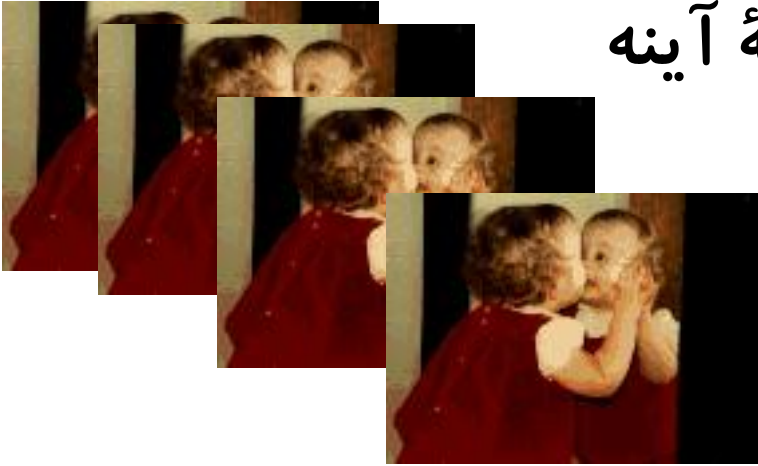


مرحله آینه

مرحله آینه

مرحله آینه

مرحله آینه



تشکل **حیث خیالی**^۱ منوط به دسترسی آدمی است به تصویر و نقش حاصل از کالبد خود. شناسائی این تصویر طی فرایندی صورت میگیرد که لکان آن را **مرحله آینه**^۲ می خواند، مرحله ای که بین شش تا هجده ماهگی نزد کودک تکوین می یابد. طی این مرحله شاهد تشکل وجهه ای از نفس آدمی هستیم که فروید آن را **من نفسانی**^۳ خوانده است. کارگزاری من نفسانی که آن را **من متفاخر** نیز می توان نامید در مستور ساختن ذات اصلی آدمی یعنی **ساحت رمز و اشارت**^۴ است. صورت خیالی به عنوان استتار حقیقت و گریز از آن به حساب می آید.

ژک لکان در عین تأکید بر رابطه مستقیم حیث خیالی و ساحت رمز و اشارت همواره آنها را در تضاد با یکدیگر قرار می دهد تا نشان دهد که اصرار در حیث خیالی چیزی جز انحراف و گمگشتگی از ذات **اشارت پرور**^۵ انسان نیست. این امر دلیل اصلی نزاع لکان با روانکاوی آمریکائی است که چنانکه می دانیم بر اساس **روانشناسی من نفسانی**^۶ قرار دارد. به نظر او تأکید بر من متفاخر در تناقض اصلی با کشفیات فروید در باب ضمیر ناآگاه است. صرف مطالعه حیث خیالی چیزی جز دور افتادگی از روانکاوی فروید نبوده و حوزه ای بیش از روان شناسی نیست. حال آنکه تمام حمیت فروید در کنارگذاشتن روانشناسی متداول است که بر مطالعه انسان بعنوان فاعل شناسائی متمرکز است.

^۱ L'imaginaire

^۲ Stade du miroir

^۳ Le moi

^۴ Le symbolique

^۵ Symbolique

^۶ Ego-psychology

ارائه مرحله آینه توسط لکان در جامعه روانکاوی به زغم خود او نه تنها ورود او را به این جامعه نشان می داد بلکه نوعی «خانه تکانی» مهم در مفاهیم اصلی حاکم بر فلسفه و روانشناسی آن دوره بود. مطالعه مرحله آینه حربه ای عمده برای لکان بود تا وجودی چون من نفسانی را از تخت پادشاهی فرو کشیده به سروری آن پایان بخشد.

از آغاز دوران تجدید حیات فرهنگی^۷ که دکارت در رأس آن قرار دارد، من نفسانی همواره بعنوان **فاعل شناسائی**^۸ به حساب آمده آن را عامل اصلی قوه فاهمه آدمی دانسته اند. این امر حتی در مورد فروید نیز صدق میکند. زیرا که او در **اولین توپیک**^۹ خود با تقسیم نفس آدمی به سه قسمت متمایز یعنی ناآگاه، آگاه و نیمه آگاه، من نفسانی را جایگاه اصلی ادراک و آگاهی قرار داده بود. برای لکان من نفسانی نه تنها مدخلیتی در قوه فاهمه ندارد بلکه ذات آن در **غفلت**^{۱۰} است.

مرحله آینه حاکی از آن است که شکل من نفسانی در نزد کودک حاصل کشف تصویرش در آینه است. لکان ماهیت تصویر را در **فسون و جذابیت**^{۱۱} آن میداند. برای او تصویر **سرابی**^{۱۲} است که با فریبندگی خود فرد را به نوعی انقیاد میکشاند و او را **اسیر و مجذوب**^{۱۳} می گرداند. ناگفته پیداست که این فریبندگی امری بی اساس و نافرجام است و حکم حبابی را دارد که در عین درخشانی فاقد هر گونه تقوومی است. تکوین من نفسانی در طی مرحله آینه صورت می گیرد و هم ازینروست که در عرف لکان عامل اصلی غفلت آدمی بوده نمیتوان آنرا با قوه فاهمه یکسان دانست.

کشف مرحله آینه توسط لکان به سالهای ۱۹۳۰ باز میگردد. وی برای نخستین بار آن را در چهاردهمین کنگره بین المللی روانکاوی در ماه اوت ۱۹۳۶ ارائه داد. ولی هنوز سخنرانی او به پایان نرسیده بود که ارنست جونز^{۱۴}، که ریاست جلسه را بعهده داشت، بعلت کوتاهی وقت آن را متوقف ساخت. متن این سخنرانی در دسترس نیست ولی مضمون آن در چندین نوبت و هر بار به نحوی کاملتر در مقالات و سخنرانی های لکان بین سالهای ۱۹۵۰-۱۹۴۰ مورد بحث قرار گرفته است^{۱۵}.

کودک در مرحله آینه به کشف تصویر خود نائل می گردد. تکوین آن را میان سنین شش ماهگی تا هجده ماهگی مشخص کرده اند و تکامل آنرا تا حدود سن سه سالگی. ابتدا کودک با حرکات، اطوار و حالتی که بخود میگیرد نشان میدهد که چگونه ناگهان به تشخیص تصویر خود در آینه نائل آمده است. سپس با **شعف و شادی**^{۱۶} به پایکوبی پرداخته در احساسی سرشار از پیروزی غرق میشود. مشاهدات

^۷ Renaissance

^۸ Sujet (au sens philosophique)

^۹ Première topique

^{۱۰} Méconnaissance

^{۱۱} Captation

^{۱۲} Leurre

^{۱۳} Captif

^{۱۴} Ernest Jones

^{۱۵} ترجمه انگلیسی یکی از این متون را می توانید در همین سایت بیابید ([Some Lacan's writings](#)).

^{۱۶} Jubilation

حاکمی از آنند که این احساس نزد حیوانی چون شامپانزه ناموجود است. در حالیکه این حیوان نیز چون طفل آدمی به تشخیص تصویر خود در آینه نائل می آید.

حال این پرسش مطرح میگردد که احساس شغف از کجا منشاء گرفته و علت وجودی آن کدامست؟ مطالعات الزا کُهلر^{۱۷} حاکی از آن است که تصویر کودک در آینه تصویری است که برای نخستین بار **شکلی هماهنگ و کلی**^{۱۸} برای او حاصل می آورد. کودک تا این زمان کالبد خود را بصورت ناهماهنگ و کارگزاریهی آن را بطور منفصل و **پراکنده**^{۱۹} در می یافته است. ولی عجاله برای نخستین بار قادر به اخذ شکلی کلی و منظم از بدن و کالبد خود میگردد. اخذ یک چنین تصویری کلی و هماهنگ القاء کننده **احساس تسلط**^{۲۰} در نزد کودک است. ولی این احساس تسلط با واقعیت تناقض دارد چرا که تمامی وجود طفل در این سنین در اتکاء و **وابستگی به دیگران** خلاصه میشود.

یک چنین تناقضی را چگونه می توان توجیه کرد؟ پاسخ در ماهیت **من نفسانی** کودک نهفته است که در این مرحله در حال شکل گرفتن است. کودک برای اولین بار قادر به شناسائی تصویر خویش در آینه می شود و کالبد خود را برای نخستین مرتبه بصورت یک کل ملاحظه می کند. با ورنانداز کردن هیأت خود در آینه بادی به غیب انداخته حالتی متفاخر بخود می گیرد. این حالت او را به این توهم می اندازد که بر عسرت و درماندگی^{۲۱} خود فائق آمده و همه چیز راتحت تسلط و کنترل قرار داده است. لذا کودک در احساسی موهوم از پیروزی غوطه ور می گردد. ولی این احساس فریبی بیش نیست چرا که بر انکار واقعیت متکی است. رؤیت هیأت کلی کودک همواره پوششی است بر **پراکندگی و انفصال**^{۲۲} موجود در رانش های او. چنانکه در مورد **رانش ها**^{۲۳} (دهانی، مقعدی...) ملاحظه کنیم، خصوصیت اصلی آن ها در این است که هر یک **مطلوبی جزئی**^{۲۴} را مورد نظر قرار میدهند (مثلاً دهان یا پستان در رانش دهانی).

پراکندگی موجود در رانشهای کودک باعث ناهمخوانی در فعالیتهای او گردیده منشاء اصلی هراس و اضطراب وی را تشکیل میدهد. برای کودک دسترسی به بدن بعنوان هیأتی منظم و کلی حکم پیروزی بر این اضطراب را دارد و تدبیری است فریبکارانه که بنا بر آن کودک بدین دل خوش میکند که بر کالبد خود تسلط دارد. این احساس تسلط به زعم لکان نوعی **پیش دستی**^{۲۵} است که به میل کودک به کنترل و تسلط واقعیتی خیالی میبخشد. وی در این مرحله بخوبی در می یابد که افراد بزرگسال واجد چنین

^{۱۷} Elsa Kohler

^{۱۸} Gestalt

^{۱۹} Morcelé

^{۲۰} Maîtrise

^{۲۱} Détresse

^{۲۲} Morcellement

^{۲۳} Pulsions

^{۲۴} Objet partiel

^{۲۵} Anticipation

تسلطی هستند و لذا بطور خیالی پیش دستی کرده خود را به مانند آنها می نگرند و سعی در *انطباق* *هویت*^{۲۶} با آنان میکنند. چنانکه بعداً خواهیم دید انطباق هویت پایه و اساس تشکل من نفسانی است. این احساس تسلط و پیروزی که حاکی از اینست که کودک بطور خیالی بر عامل اصلی تهدید کننده وجود خویش یعنی پراکندگی کالبد خود فائق آمده حالتی خودبزرگ بینانه یعنی *پارا نوپاک* به او میدهد. لذا از این پس من نفسانی واجد خصوصیتی نزدیک به پارانویا می شود. این خصوصیت را لکان *معرفت مقرون به پارانویا*^{۲۷} می نامد.

معرفت مقرون به پارانویا، که نحوه شناسائی من نفسانی را تشکیل میدهد، میتواند واجد تظاهراتی بیمارناک^{۲۸} باشد: حسادت، جنون محبوبیت^{۲۹} و یا توهمات پارانوپاک که بنا بر آنها فرد پیوسته مترصد خواهد بود که مبادا مورد آزار و اذیت یا تحت تعقیب قرار گیرد

چنانکه گفتیم تشکل حیث خیالی منوط به تکوین تصویری است که کودک از کالبد خود حاصل میکند و موجب پیدایش من نفسانی او بعنوان عنصری جدا از مادر می گردد. از این به بعد هم‌امیختگی مادر و نوزاد دچار تزلزل می گردد، چه کودک بجهت دسترسی به تصویر خویش، خود را موجودی جداگانه احساس میکند. این جدائی است که به او اجازه میدهد سعی در انطباق هویت با دیگران داشته باشد. *انطباق هویت عبارت است از مکانیسمی نفسانی که طی آن فرد بر آن میشود تا تصویر خود را با تصویر فرد مورد نظر خویش مطابقت دهد.*

انطباق هویت مکانیسمی است پیچیده حاوی سه عنصر اصلی: ۱- تصویری که فرد از خویشتن خویش دارد ۲- تصویری که فرد از شخص مورد « تقلید » دارد ۳- مورد یا مطلوب انطباق. مثلاً کودکی را در نظر بگیریم که به علت حسادت به برادر بزرگتر خود مایل به تصاحب اسباب بازی اوست. در این مثال کودک عنصر اولی، برادر عنصر دوم و شیئی مورد نظر مطلوب او را تشکیل میدهد. جهت اصلی حسادت در اینجا میل کودک است به احراز مقام برادر بدین معنی که می خواهد میان تصویری که از خویش دارد و تصویر برادر مطابقت ایجاد کرده با آن *انطباق* حاصل نماید.

کودک قبل از نیل به انطباق هویت از مرحله ای ابتدائی تر می گذرد که آن را *ترانزیتیویسم*^{۳۰} می خوانند، مرحله ای که بخصوص توسط شارلوت بُوهر^{۳۱} و حوزه تحقیقاتی او در سال های ۱۹۲۰ مورد تفحص قرار گرفته است. در ترانزیتیویسم کودک نه تنها قادر به ایجاد تفاوتی اساسی میان کالبد خود و تصویر حاصل از آن نیست بلکه فرد مورد تقلید خویش را بجای تصویر خود می گیرد. لذا بهمان نحو که تصویر او امتدادی بیش از کالبدش نیست بهمین گونه نیز کالبد و اطوار و شئون خود را انعکاسی مستقیم

^{۲۶} Identification

^{۲۷} Connaissance paranoïaque

^{۲۸} Pathologique

^{۲۹} Erotomanie

^{۳۰} Transitivity

^{۳۱} Charlotte Buhler

از تصویری می انگارد که از فرد مورد تقلید دارد. ترانزیتیویسم یک **مکانیسم تقلیدی ابتدائی** است و بخصوص نزد حیوانات موجود است. در این مکانیسم، کودک بصورت **اتوماتیک** اطوار و شئون دیگران را مورد تقلید قرار می دهد. این فرایند به آنچه « ادا درآوردن » خوانده میشود نزدیک است .

در ترانزیتیویسم تصویر حالتی مطلق پیدا میکند و فرد کاملاً در آن جذب گردیده خود را بجای دیگری میگیرد. کودکی که به طفلی دیگر آزار می رساند خود را مورد اصلی آزار و اذیت این طفل اعلام میکند. لذا تعکس ماهیت ترانزیتیویسم را تشکیل میدهد یعنی فاعل و مفعول و ظالم و مظلوم پیوسته جای خود را بیکدیگر میدهند.

حیث خیالی متکی بر ثنویت است. **ثنویت** رابطه دو جانبه ای است که میان من نفسانی و **همنوع**^{۳۲} او یعنی دیگران ایجاد میشود. هم ازینروست که حیث خیالی با ساحت رموز اشارت در تناقض است. در ساحت اخیر فاعل نفسانی در رابطه خود با مطلوب تمناً رابطه ای دو جانبه ندارد زیرا که غیر بزرگ (غ)^{۳۳} واسطه اصلی آنها بوده با برقراری قانون و ممنوعیت آنان را از خطر موجود در ثنویت رهائی می بخشد. در حالیکه در حیث خیالی چنین نیست. من نفسانی و دیگری – که آن را در عرف لکان **همنوع** یا غیر کوچک (غ) میخوانند – در جدالی مرگ بار در گیر می آیند. هم ازینروست که لکان رابطه من نفسانی و غیر کوچک را به مبارزه مرگبار مهتر و بنده بدان نحو که در فلسفه هگل آمده تشبیه می کند.

جدال و خصومت ماهیت رابطه من نفسانی است با **همنوع** خود (غ)^{۳۴}. این رابطه خصومت آمیز با دیگران در واقع **فرافکنی**^{۳۵} رابطه پرخاشگرانه ای است که من نفسانی با خویشتن دارد. چنانکه میدانیم **نارسی سبسم** (خودشیفتگی) – که منشاء اصلی شکل من نفسانی است – در هر آن می تواند حالت معکوس یافته بصورت **خود آزاری** در آید. نمونه بارز آن پدیداری است مرضی که آنرا **امحاء شخصیت**^{۳۶} میخوانند. بموجب این پدیدار فردی که در بحران هویت قرار گرفته با بدن خویش بمثابه شیئی رفتار میکند و گاه چندان در آن تعمق می کند تا بالاخره به تخریب آن دست می یازد. این پدیدار را غالباً نزد جوانان و همچنین افراد مبتلا به **آنورکسی روانی**^{۳۷} (مرض امساک از غذا) مشاهده می کنیم. ناگفته پیداست که نزد این افراد مسأله هویت فردی اساس بحران نفسانی آنها را تشکیل میدهد .

لکان در مورد خصومت و نفرتی که در بطن حیث خیالی نهفته است مثالی از کتاب **اعترافات** اثر **اگوستین مقدس**^{۳۸} می آورد: « بهترین نمونه همچشمی^{۳۹} را نزد اگوستین مقدس می توان یافت. او

^{۳۲} Semblable

^{۳۳} L'Autre (grand A)

^{۳۴} L'autre (petit a)

^{۳۵} Projection

^{۳۶} Dépersonnalisation

^{۳۷} Anorexie mentale

^{۳۸} Saint Augustin

حکایت از کودکی خردسال میکند که در مقابل برادر شیر خوار خود که به پستان مادر در آویخته بود با چنان نگاه تلخی^{۴۰} به او خیره شده بود که وجودش دگرگون گشته حالتی زهرآگین بخود گرفته بود»^{۴۱}.

دوره تکوینی مرحله آینه

چنانکه گفتیم مرحله آینه عبارت است از توانائی کودک در شناسائی تصویر خود در آینه، پدیداری که میان شش تا هجده ماهگی تکوین یافته در حدود سن سه سالگی به حد نهائی خود می رسد. در وهله نخست کودک به ادراک تصویر نائل شده ولی هنوز قادر به تشخیص آن بعنوان تصویر خود نیست. سپس وارد فرایندی دیگر میشود بدین معنی که پس از تشخیص کالبد خویش در آینه و ایجاد رابطه صوری با خویشتن خویش وارد رابطه جدیدی با دیگر افراد هم‌نوع خود شده سعی در تقلید از آنها می نماید. این نوع تقلید یا عبارتی فنی تر اینگونه انطباق هویت را که جنبه ابتدائی و ناپخته دارد ترانزیتیویسم میخوانند. تعکس یعنی تغییر جهت راست به چپ و چپ به راست یکی از خصوصیات اصلی ترانزیتیویسم است. لذا در پایان این مرحله از رشد است که به تدریج راست دستی یا چپ دستی شروع به تعیین می یابد. ترانزیتیویسم حاکی از قدرت جذبۀ عظیمی است که تصویر در مورد فرد آدمی اعمال می کند و او را در قید و بند فریبندگی خود در می آورد.

در حدود سن سه سالگی کودک به حد کمال مرحله آینه میرسد. در این زمان دوگانگی و ثنویت جای خود را به **تثلیث** میدهد. رابطه من نفسانی با هم‌نوعان از این پس منوط خواهد بود به عامل ثالثی که همان **تمنای غیر (غ)**^{۴۲} باشد. در این مرحله من نفسانی از آن رو به دیگری (غیر کوچک یا هم‌نوع) حسادت می ورزد که او را بر خوردار از تمنای غیر می بیند. در مثال لکان که از اگوستین مقدس به عاریت گرفته شده مورد حسادت پستان مادر نیست بلکه این حقیقت است که کسب تمتع از پستان مادر توسط برادر شیر خوار حاکی از **تمنای مادر** نسبت بدوست.

باز گردیم به نخستین گامی که کودک در جهت ایجاد رابطه با تصویر خویش بر می دارد. رابطه غرور آمیز او با تصویر حاکی از آن است که علیرغم عدم توانائی در تسلط به کالبد خود و علیرغم اینکه فاقد هماهنگی لازم و منظم در حرکات خویش است، بر آن میشود که با حيله و فریب نسبت به خود، عکس آن را به خویش ثابت کند. این امر موجب شعف فوق العاده وی میشود و او را به این توهم می اندازد که بر عالم و آدم تسلط دارد. در این مرحله سیستم عصبی کودک هنوز تکامل لازم را نیافته، حرکات اعضای مختلف بدن او همچنان فاقد هماهنگی است و وجودش وابسته به احوال متغیر مادر

^{۳۹} *Invidia*

^{۴۰} *Amare conspectu*

^{۴۱} Jacques Lacan, *Les quatre concepts fondamentaux de la psychanalyse*, Seuil, Paris, ۱۹۷۳, p.۱۰۵.

^{۴۲} *Désir de l'Autre*

است. کودک با فریب به خود تصویر حاصل از کالبد خویش را چنان می‌نگرد که گوئی بر تمامی این نقاط ضعف فائق آمده است.

فریب، ذات تصویر است و حاکی از غفلت از یکسو و عدم رشد کافی از سوی دیگر است. از همین روست که تصویر مدخلیتی بزرگ در عالم حیوانات دارد. لکان از کبوتر ماده و ملخ مثال می‌آورد. آمادگی اندام جنسی کبوتر ماده مشروط به رؤیت کبوتری دیگر است. انعکاس تصویر خود کبوتر در آینه نیز نتیجه‌ای کاملاً مشابه خواهد داشت. نوعی ملخ^{۴۳} نیز وجود دارد که در مرحله‌ای خاص از رشد به محض رؤیت تصویری مشابه خود از حالت تک زیستی بیرون آمده قادر به زندگی جمعی با هم‌نوعان خود می‌گردد. این دو مثال بخوبی نشان می‌دهند که فریب و غفلت از واقعیت از خصوصیات اصلی تصویرند.

انطباق هویت

مرحله‌آینه اولین گام بزرگ کودک است در جهت آگاهی به این امر که **موجودی متمایز** از دیگران است. تمایز در اینجا بدین معنی است که کودک برای نخستین بار از هم‌امیختگی با مادر فاصله می‌گیرد. این جدائی موجب اضطراب او می‌گردد. لذا از همین روست که کودک در ابتدای مرحله‌آینه در هنگام مواجهه با غریبه‌ها اظهار نگرانی و اضطراب می‌کند. این پدیدار را که در حدود سن هشت ماهگی ظاهر می‌گردد **اضطراب هشت ماهگی**^{۴۴} می‌نامند که حاکی از آنستکه از این پس کودک قادر است «خودی را از غریبه» تشخیص دهد. ناگفته پیداست که این قوه‌تمایز منوط به مرحله‌آینه است که طی آن کودک قادر به تشخیص تصویر خویش می‌گردد.

جالب آنکه اولین «غریبه» کودک تصویر خود اوست ولی این غریبه‌ای است که ذات آن در «خودی» بودن آنست. از همین روست که لکان رابطه‌من‌نفسانی را با تصویر خویش از **خود بیگانگی**^{۴۵} مینامد. شعف حاصل از رؤیت تصویر در آینه و شناخت و تشخیص آن به علت فائق آمدن کودک به این بیگانگی است. به عبارت دیگر کودک قادر می‌گردد از لحاظ نفسانی خود را با تصویر خویش منطبق سازد. این **انطباق** در واقع ایجاد تشابه میان او و تصویر حاصل از کالبد اوست. از این روست که یکی از پدیدارهای عمده‌نفسانی که فروید آن را **انطباق هویت** میخواند شروع به تشکل می‌نماید.

انطباق هویت فرایندی است نفسانی که بموجب آن فرد جنبه یا خصوصیتی را از شخصی دیگر گرفته و سعی در انطباق خود با آن می‌کند. اولین مدل انطباق برای کودک تصویر اوست در آینه. بعبارت دیگر نخستین عنصری که کودک خود را با آن انطباق می‌دهد چیزی جز تصویر خود او نیست. طفل تا بحال وجود خویش را بنحو بیواسطه در می‌یافته است در صورتیکه از این پس بجهت دسترسی به تصویر ادراک دیگری از خویشتن خویش خواهد داشت، ادراکی خارجی و بواسطه. این نحو ادراک جدید

^{۴۳} Criquet pèlerin

^{۴۴} Angoisse du ۸^{ème} mois

^{۴۵} Aliénation

است که شالوده اصلی من نفسانی را تشکیل خواهد داد. لکان این تغییر ادراک را به دستکشی تشبیه می کند که از این رو به آن رو شده یعنی قسمت داخلی آن بیرون آمده و قسمت خارجیش به درون رفته باشد. بهمین ترتیب نیز تصویر کودک در آینه حالت خارجی یافته ایست از آنچه تا بحال بنحو بیواسطه نسبت به کالبد خود ادراک می کرده است. سپس کودک این رابطه را که با تصویر خویش دارد به دیگران تعمیم می دهد، بدین معنی که نسبت او با آنها بر اساس رابطه ای خواهد بود که با تصویر خویش دارد. طفل بهمین ترتیب که خود را با تصویر خویش منطبق می سازد در پی آن خواهد بود که با دیگر افراد نیز خود را انطباق داده آنها را بعنوان مدل برای خود انتخاب کند. **من نفسانی در واقع ترکیبی است از این انطباق ها.** بعبارت دیگر من نفسانی حاصل عاریت خصوصیات افرادی است که شخص سعی در انطباق هویت خود با آنها کرده است.

انطباق هویت عبارت است از تشابه جستن به من نفسانی دیگر افراد بنحوی که شخص بطور ناآگاه بر آن شود که بعضی از خصوصیات رفتاری یا نفسانی خود را با وی منطبق سازد. فروید از بیمار جوان خویش که به او نام مستعار **دُرا^{۴۶}** داده و از دل درد بخود می پیچد سؤال میکند که از چه کسی تقلید کرده است. کاشف بعمل می آید که **دُرا** روز قبل به ملاقات دختر خاله های خویش رفته است: دختر خاله ارشد از دل درد شدیدی رنج می برده در حالیکه خواهر کوچکش به تعبیه جشن نامزدی خود مشغول بوده است. **دورا** این درد جسمانی را به حساب حسودی می گذارد. ولی در نظر فروید چنین نیست. او بر آن است که دل درد در اینجا عارضه ای است که پنهان کننده آرزو یا فانتسمی ناآگاه است که بنابر آن **دُرا** هویت خویش را با هویت دختر خاله اش منطبق کرده بنوبه خود از دل درد رنج می برد. بهمین ترتیب است سرفه های **دُرا** که بظاهر تقلیدی است از سرفه های پدر. ولی حاکی از میلی است ناآگاه. انطباق هویت با تقلید فرق داشته ناشی از فرایندی آرزومندانه است.

حال می بایستی انواع مختلف انطباق هویت را مورد نظر قرار دهیم. مثلاً کودک در هنگام گرسنگی در این تصور باطل است که بر وجود دیگری (مادر) تسلط مطلق دارد و با اندکی تقلا پستان مادر از او اطاعت کرده بلافاصله در دهان او جای می گیرد. در این مرحله طفل در این پندار است که احتیاجی ندارد که نظر خود را بر «دیگری» متمرکز کند چرا که مادر «تحت اختیار کامل» اوست. ولی رفته رفته این توهم جای خود را به پنداری دیگر میدهد: کودک با انطباق هویت با مادر سعی خواهد کرد که احساس تسلط خود را همچنان نگهداشته و خود را جایگزین او کند. بدین ترتیب است که من نفسانی او تشکل می یابد. در اینجا بخوبی می بینیم که ذات من نفسانی در احساس خود بزرگ بینی (پارانویا) نهفته و با شور جنون آمیز^{۴۷} قرابت دارد.

^{۴۶} Dora

^{۴۷} Manie

در ابتدا برای کودک مکانیسم انطباق هویت به آنچه که درون فکنی^{۴۸} نام گرفته بیشتر نزدیک است. فروید اصطلاح **درون فکنی** را از شاگرد معروف خود ساندر فرِنزی به عاریت گرفت و آن را در مقابل **برون فکنی**^{۴۹} نهاد. درون فکنی مکانیسمی است که بموجب آن فرد، مطلوب آرزومندی خود یا خصوصیتی از او را بطور خیالی در درون خود **جذب** می کند. این مکانیسم حالتی بسیار ابتدائی دارد و غالباً واکنشی است مرضی در مقابل از دست دادن مطلوبِ تمنا. فرانتس الکساندر^{۵۰}، روانکاو آمریکائی، شرح حال پسر بچه ای را ذکر می کند که پس از از دست دادن حیوان مورد علاقه اش چهار دست و پا راه میرفت.

یکی از اشکال درون فکنی پدیداری است بنام **اندراج**^{۵۱}. اندراج مکانیسمی است که طی آن فرد چندان از جدائی هراس دارد که بمدد فانتسمهای خود مطلوب تمنا را گوئی جذب جسم خود کرده آن را «می بلعد». **فانتسم آدم خواری**^{۵۲} اوج و نهایت این مکانیسم است.

سپس فروید مکانیسم درون فکنی را تعمیم داده آن را یکی از عوامل اصلی در تشکل من نفسانی می شمارد. در نظر او کودک آنچه را منشاء تمتع خود می یابد به درون فکنده و آنچه را بطور نامطبوعی احساس می کند به برون می افکند. درون فکنی برای فروید شرط اولیه تعیین مقوله ای است که در علم منطق **ایجاب** خوانده میشود، در حالیکه **سلب** مبتنی بر برون فکنی است. بنا بر تفسیر لکان فروید **اجابت نام پدر**^{۵۳} را اساس سلب و ایجاب میداند. این دو مقوله منطق هر یک مترتب بر دو نوع قضیه میتوانند باشند: قضیه وجودیه و قضیه حملیه. چنانکه گفتیم فروید در تحلیل نهائی این دو نوع قضیه را به مکانیسم درون فکنی (قبول آنچه «خوب» و مطلوب است) و برون فکنی (طرد آنچه «بد» و نا مطلوب است) تاویل میکند. اجابت یا به اصطلاح «لبیک» گفتن به نام پدر موجب حرام شدن مادر به فرزند گردیده دسترسی او را به قانون زنا با محارم امکان پذیر می سازد.

انواع انطباق

فروید در کتاب خود به نام **روان شناسی توده ها و تحلیل من نفسانی** (۱۹۲۱) برای نخستین بار فصل مهمی را به مطالعه **انطباق هویت** اختصاص میدهد. وی آنرا به سه دسته تقسیم می کند:

الف - شکلی **ابتدائی و بدوی** از تعلق فاعل نفسانی^{۵۴} نسبت به مطلوب^{۵۵} که در تشکل و تعیین من نفسانی سهمی بسزا دارد. آنچه در این مرحله اهمیت پیدا میکند رابطه ای است بدوی مبتنی بر میل

^{۴۸} Introjection

^{۴۹} Projection

^{۵۰} Franz Alexandre

^{۵۱} Incorporation

^{۵۲} Cannibalisme

^{۵۳} Bejahung

^{۵۴} Sujet

^{۵۵} Objet (d'amour)

به آدم خواری که مملو از احساسات مبهم و دو پهلو است چندانکه نمیتوان بخوبی تشخیص داد که آیا من نفسانی با مطلوب خود رابطه ای محبت آمیز دارد یا خصومت آمیز. فروید در این مورد چنین می نویسد: «انطباق هویت از آغاز مبهم و دوپهلو است. ممکن است در جهت اظهار محبت قرار گیرد یا در جهت میل به طرد و کنار گذاردن دیگری. انطباق هویت به نحوی عمل می کند که گوئی چیزی جز حاصل اولین مرحله دهانی در تشکیل لی بیدو نیست. در این مرحله است که فرد با « بلعیدن مطلوب ارزومندی»، آن را در وجود خویش **مندرج** کرده نیست و نابود می کند. او دشمن خود را تا حد دریدن و بلعیدن دوست دارد».^{۵۶}

ب - **دومین** نوع انطباق هویت واکنشی است قهقرائی در مقابل از دست دادن مطلوب تمنا. فروید اهمیت آن را در مالیخولیا خاطر نشان کرده ماهیت مبهم و دو پهلو آن را در رابطه با مطلوب از دست رفته مورد بررسی قرار داده است. به موجب همین ماهیت مبهم و دو پهلو است که روانکاو در پس مهر و علاقه فوق العاده فرد مالیخولیائی نسبت به شخص از دست رفته به کشف نفرت وی از او نائل می آید.

ج - **سومین** نوع انطباق عبارت است از رابطه ای که اعضاء یک گروه هریک با یکدیگر دارند. در این انطباق جمعی، افراد از آن جهت با یکدیگر در رابطه هستند که هریک به نوبه خود با موجودی واحد که همان رهبر گروه باشد در حالتی از انطباق هویت بسر می برند. بحث در مورد اخیر موضوع اصلی مقاله فروید را تشکیل می دهد که ما در اینجا به اجمال به ذکر آن می پردازیم.

در نامه ای که فروید بتاريخ چهارم مارس ۱۹۲۳ به نویسنده معروف فرانسوی **رُومَن رُولان**^{۵۷} می نویسد چنین می خوانیم: « این نوشته (*روان شناسی توده ها*) راهی را نشان می دهد که از روانکاو فردی شروع شده به درک جامعه می انجامد».^{۵۸}

پرسش اصلی در این مقاله اینست که ماهیت توده ها چیست و چگونه قادر به تغییر و دگرگونی افراد هستند؟ فروید برای پاسخ به این پرسش، در وهله اول به مطالعه دو نظریه در این باب میپردازد: کتاب *روان شناسی ازدحامات* (چاپ ۱۸۹۵) اثر **گوستاو لوبن**^{۵۹} و *نهن گروه* (۱۹۲۰) نوشته **ویلیام مک دوگال**^{۶۰}. برای فروید نظریات این دو نویسنده در مورد اینکه توده ها چگونه به تغییر وضع نفسانی فرد نائل می شوند کافی نیست. او به جای مفهوم *تلقین*^{۶۱} که محور اصلی تفکر گوستاو لوبن قرار گرفته بود مفهوم لی بیدو را انتخاب می کند که حاکی از ارزومندی آدمی است و نیروی کافی را برای فعالیتهای مختلف او فراهم می آورد. فروید بر آن است که **توده ها احوال قلبی فرد را تشدید می کنند ولی از قوه تفکر او می کاهند**. زیرا برای او رابطه فرد با توده یا جامعه نسبتی است عاطفی. در این مورد فروید بر

^{۵۶} S. Freud, *Psychologie des foules et analyse du moi*, in *Essais de Psychanalyse*, tra.fr. André Bourguignon et all, Paris, Petite Bibliothèque Payot, ۱۹۸۱, p. ۱۶۸

^{۵۷} Romain Roland

^{۵۸} S. Freud, *Correspondances*, ۱۸۷۳ - ۱۹۲۶, Paris, Gallimard, ۱۹۶۶

^{۵۹} Gustave Le Bon

^{۶۰} William McDougall

^{۶۱} Suggestion

مدخلیت اساسی رهبر انگشت می گذارد و آن را محور اصلی مقاله خویش قرار می دهد. از اینروست که توده ها را به دو دسته تقسیم می کند: جمعیت‌های بی رهبر که در نظر او به صورت طبیعی بوجود می آیند و بسادگی از هم می پاشند و توده های با رهبر که جمعیت‌هایی مصنوعی در نظر او هستند زیرا که منشاء آنها فرهنگ یا تمدن بشری است که بر طبیعت فائق آمده است. فروید کلیسا و ارتش را بعنوان دو نمونه بارز از نوع اخیر مورد بحث قرار میدهد.

او در مطالعه توده های مصنوعی به دو محور افقی و عمودی قائل است. محور افقی همان رابطه اعضا با یکدیگر است و محور عمودی رابطه آنها با رهبر. هر یک از افراد تشکیل دهنده توده بنحو مساوی از عشق و علاقه رهبر برخوردارند. هنگام متلاشی شدن توده، فرد گوئی علاقه رهبر را نسبت بخود از دست می دهد و هراسی عظیم او را در بر میگیرد. در چنین موقعیتی احساس فرد ترکیبی است از تنهایی و مطرود گشتگی.

یکی دیگر از پدیدارهای این توده ها خصومت و حتی نفرت اعضا آن است نسبت به افرادی که به آن جمعیت تعلق ندارند. این افراد حکم تهدیدی را دارند که انسجام توده را به خطر می اندازد. فروید محور عمودی را با رابطه ای که میان هیپنوتیزم کننده و هیپنوتیزم شونده وجود دارد بسیار نزدیک میداند.

در مورد محور افقی یعنی رابطه اعضا با یکدیگر باید گفت که فروید آن را عبارت از تمنائی جنسی می داند که تصعید^{۶۲} یافته و غایت جنسی خود را از دست داده است. در نظر او توده ها نارسی سیسم پیروان خود را محدود می کنند. ولی در عوض آنها را از عشقی تصعید یافته بهره مند می سازند. مقاله روانشناسی توده ها و تحلیل من نفسانی بکرات مورد بحث و تفسیر قرار گرفته است. عده ای آن را نوعی پیش بینی در مورد روی کارآمدن حکومت فاشیستی هیتلر که ده سال بعد از انتشار این نوشته بوقوع پیوست می دانند. جمعی دیگر معتقدند که فروید در اینجا به پیدایش اتحاد جماهیر شوروی اشاره دارد. در هر حال برای فروید تشکل توده ها حائز دو خطر عمده است: خصومت نسبت به گروه های دیگر و اطاعت کورکورانه از رهبر.

نارسی سیسم

انطباق هویت قدیمی ترین نوع آرزومندی فرد است و اولین گام مهم کودک در راه کسب هویت شخصی. حال این پرسش مطرح می گردد که انگیزه اصلی در مکانیسم انطباق هویت چیست؟ کودک با تشخیص تصویر خود در آینه برای اولین بار با «دیگری» به عنوان هم‌نوع خود مواجه می شود. جالب آنکه این «دیگری» کسی جز خود او نیست. به عبارتی دیگر کودک تنها با شناخت خویش بعنوان دیگری است که فرایند تعیین هویت خود را آغاز می کند. حال این پرسش مطرح می

^{۶۲} Sublimation

گردد که نسبت او با تصویرش چگونه است و حاکی از چه احساسی است؟ پاسخ: از طریق نارسى سیسم^{۶۳} (خودشیفتگی) یعنی **تصرف قلبی**^{۶۴} و تعلق عاطفی کودک نسبت به **تصویر خویش**.

اصطلاح نارسى سیسم از نارسى^{۶۵} که نام یکی از قهرمانان افسانه ای یونان است اتخاذ گردید و برای نخستین بار در سال ۱۸۸۷ توسط روان شناس معروف فرانسوی الفرد بینه^{۶۶} بکار رفت. برای وی نارسى سیسم عبارت بود از میل جنسی فرد نسبت به شخص خویش.

این تعریف مفید به این معنی بود که نارسى سیسم یک انحراف جنسی است. این معنا کم و بیش تا زمان فروید رایج بود. او خود نیز آن را در اوایل به همین معنی انحرافی بکار می گرفت. ولی در سال ۱۹۱۰ ابتدا در رساله معروفی در مورد لئوناردو داوینچی و سپس در مقاله خویش راجع به شریب^{۶۷} معنائی دیگر از آن افاده نمود. طبق برداشت جدید فروید، نارسى سیسم مرحله ای است عادی در رشد نفسانی آدمی.

قبل از مطالعه نارسى سیسم بد نیست نظری اجمالی به افسانه نارسى بیفکنیم. نارسى در زیبائی بی همتا بود و نظر حوریان را بخود جلب می کرد. **اکو**^{۶۸} یکی از این حوریان بود که بسختی عاشق و دلباخته او شده بود. ولی نارسى او را ناامید ساخت و **اکو** برای انتقام از الهه ای بنام **نمیس**^{۶۹} مدد خواست.

یک روز **نارسى** در ضمن شکار به چشمه ای رسید زلال و بر آن شد اندکی در کنار آن بیاساید. ناگهان تصویر خود را در آب دید ولی آن را بجا نیاورده عاشق و واله آن شد. دست دراز کرد تا او را در آغوش گیرد اما کوششش بی حاصل ماند. آن چنان گریست تا سر انجام دریافت که معشوقش تصویر خود اوست. بر آن شد که خود را رها کند و هجران را بر وصال ترجیح دهد. چندان بر سر و پیکر خویش کوبید که جان از کف داد. کالبد بی جان او به گلی تبدیل شد که **نرگس** نام گرفت.

مفهوم نارسى سیسم شامل فرایندهای مختلفی است. در درجه اول هم مرحله ای است از رشد آدمی و هم آنچه از این مرحله حاصل می گردد. از اینرو کودک نه تنها بموجب آن قادر به کشف کالبد خویش میشود بلکه می بایستی قادر به تعهد آن شده بتواند آن را از آن خویش کند. از این پس نارسى سیسم عنصر عمده حیات نفسانی او خواهد بود و انگیزه اصلی او را در مورد **تصرفات قلبی**^{۷۰}، فعالیت ها و روابطش تشکیل خواهد داد.

^{۶۳} Narcissisme

^{۶۴} Investissement

^{۶۵} Narcisse

^{۶۶} Alfred Binet

^{۶۷} S. Freud, *Remarques psychanalytiques sur l'autobiographie d'un cas de paranoïa*, in *Cinq psychanalyses*, tra.fr. PUF, Paris, ۱۹۸۵.

^{۶۸} Echo

^{۶۹} Némésis

^{۷۰} Investissements

نارسی سیسم کودک حاصل عشقِ مادرانه است. هر گونه نقصان و ضعفی در تعلق خاطرِ مادر به فرزند موجب تزلزل و سستی در تشکلِ نارسی سیسم کودک خواهد گردید.

در این تعلق، نارسی سیسم خود مادر سهمی بسزا دارد. چراکه کودک برای او موجودی است که بطور خیالی فقدانش را جبران می کند. حال این فقدان چیست و از کجا منشاء می گیرد؟
فقدان مادر در حرمان اوست از **دَکَر** و کودک موجودی است که بطور خیالی قادر به پایان بخشیدن به محرومیت او از آنست. کودک بعنوان **دَکَرِ خیالی** مادر با نارسی سیسم او خود را منطبق می کند. بعبارت دیگر با اظهار عشق نسبت به تصویر خویش پاسخگوی نارسی سیسم مادر می گردد و بدین ترتیب اولین گام را در راه کسب **حیثِ خیالی**^{۷۱} خود بر می دارد.

نارسی سیسم استتار ساحت رمزو اشارت است، بدین معنی که پرده ای است بر اصل **محرومیت از دَکَر**^{۷۲} که بنا بر قانون پدری در نفس کودک شکل می گیرد. لذا از این پس رابطه ای دیالکتیک میان نارسی سیسم و محرومیت از دَکَر ایجاد می گردد و کودک را **وابسته به غیر** می گرداند. بنا بر این وابستگی، کودک همواره سعی خواهد کرد که مطابق آرزومندی غیر عمل کرده بر آن شود تا فقدان (**دَکَری**) او را جبران کند. تصویری که طفل در طی مرحله آینه از هیأت وجودی خود حاصل میکند تصویری است حاکی از این پرسش که **آیا با تمنای غیر مطابقت دارد یا نه**. کودک که در آغوش مادر به تصویر خود در آینه می نگرد ناگهان تصویر را رها کرده با نگاهی مملو از پرسش به او نظر می افکند، پرسشی که حاکی از اینست که آیا آنچه در آینه دیده است با تمنای مادر مطابقت دارد یا نه؟

در خواست موافقت غیر از سوی کودک بتدریج تبدیل به ساحت نفسانی خاصی در وی میگردد. از این پس ساحت نامبرده **حافظ** نارسی سیسم فرد آدمی شده بدان نظم و کارائی می بخشد. هر گونه اختلالی در این نظم و کارائی حاصلی جز رنج و تألم نخواهد داشت و موجب اضطراب فرد خواهد گردید. در این اختلالات، دَکَرِ مدخلیتی خاص خواهد داشت و ممکن است قوه نظم و کارائی خود را از دست داده به نارسی سیسم فرد خدشه وارد کند.

همسر **گوستاو مَهَلِر**^{۷۳}، موسیقی دان معروف، اندکی قبل از ابتلا به مالیخولیا در سه رؤیای متوالی شاهد صحنه ای حیرت انگیز بود: ماری از بدن او خارج شده کالبدش را ترک می کرد. ناگفته پیداست که در این جا **مار** مظهري است از **دَکَر** که حافظ نارسی سیسم آدمی است و عزیمت آن از تن نشانه ای از سقوط و اضمحلال آن^{۷۴}. ماهیت دردناک افسردگی آدمی را همین اضمحلال نارسی سیسم تشکیل می دهد.

^{۷۱} Imaginaire

^{۷۲} Castration

^{۷۳} Gustave Mahler

^{۷۴} در اینجا ترکیب لفظ **بیمار** در زبان فارسی امری قابل تأمل است.

عدم استقلال کودک در مراقبت از خود، به او موجودیتی **اتکائی**^{۷۵} میبخشد. لذا طبیعی است که مادر اولین غیر و مطلوب او را تشکیل دهد. سپس کودک کالبد خویش را نیز به جای مطلوبی خارجی گرفته از آن تمتع می جوید (مکیدن انگشت ...). این پدیدار را فروید **خودشهووی**^{۷۶} میخواند. یکی از خصوصیات این خود شهوی زودرس نزد طفل اینستکه مطلوبات آن متعدد بوده وی را از ایجاد وحدت در آنها عاجز می گرداند. مثلاً کودک رابطه ای میان رانش دهانی^{۷۷}، رانش مقعدی^{۷۸} و تمتعاتی که از دیگر اعضاء بدن خویش حاصل می کند ایجاد نمی کند و هر یک از آنها را بطور **جداگانه و منفصل** تجربه کرده قادر به ایجاد رابطه میان آنها نیست بنحوی که بتواند به **وحدت کالبد** خود دسترسی داشته باشد. این تعدد و پراکندگی را **خود شهوی متعددالشکل**^{۷۹} میخوانند.

در عرف فروید، فرد همواره میان **خود آرزومندی**^{۸۰} و **دیگر آرزومندی**^{۸۱} در نوسان است. گاه لی بیدو متوجه وجود خود اوست و از مطلوبات خارجی صرف نظر میکند و گاه بر عکس تصرفات قلبی فرد متوجه مطلوبات خارجی بوده لبیدو نمیتواند در همان حال وجود خود او را نیز در بر گیرد. اوج بر گرفتن لی بیدو را از عالم خارج در پسیکوزها می توان یافت. چنانکه می دانیم، پسیکوزها ناشی از تورم ناریسیسیسم هستند. عشق نمونه بارزی است از مورد دوم یعنی هنگامیکه فرد چندان تصرفات قلبی خود را متوجه معشوق (مطلوب خارجی) میکند که از وجود خویش غافل می ماند. از آنجا که لی بیدو انرژی واحدی است لذا در نظر فروید نمی تواند بطور همزمان هم صرف خودآرزومندی شود و هم متمرکز بر دیگرآرزومندی.

نارسیسیسم ابتدائی و ثانوی

فروید قائل به دو نوع نارسیسیسم است: ابتدائی و ثانوی. نارسیسیسم ابتدائی^{۸۲} نزد کودکان و اقوام ابتدائی قابل ملاحظه است. از خصوصیات آن یکی فکر جادوئی است و دیگری احساس تسلط و کنترل خیالی نسبت به عالم و آدم.

کودک همچون اقوام ابتدائی واجد نوع **تفکری جادوئی**^{۸۳} است که بموجب آن ادای یک کلام یا بروز فکر و اندیشه ای کافیس است که آن کلام یا اندیشه جامعه عمل بخود گیرد.

اعمال کنترل و تسلط بر دیگران نیز یکی از خصوصیات نارسیسیسم ابتدائی است. نا گفته پیداست که این دو خصوصیت متمم یکدیگر هستند.

^{۷۵} Anaclitique

^{۷۶} Auto-érotisme

^{۷۷} Pulsion orale

^{۷۸} Pulsion anale

^{۷۹} Polymorphe

^{۸۰} Amour narcissique

^{۸۱} Amour objectal

^{۸۲} Narcissisme primaire

^{۸۳} Pensée magique

در نارسی سیسم ثانوی^{۸۴} فرد به ظاهر از وجود خویش غافل است و کوششهای او همه متوجه دیگران بوده حاکی از عشق و محبت بدانهاست. مهر والدین به فرزندان، عشق و تصرفات قلبی نسبت به دیگران از جمله تظاهرات نارسی سیسم ثانوی هستند. بموجب این نوع نارسی سیسم عشق آدمی به وجود خویش از طریق عشق به دیگران یعنی مطلوبات خارجی ارضاء می گردد. تمایزی که فروید در مرحله تشکل من نفسانی میان من مطلوب^{۸۵} و کمال مطلوب من^{۸۶} قائل میشود به تفاوتی که میان این دو نوع نارسی سیسم وجود دارد نزدیک است.

مَن مطلوب – کمال مطلوب مَن

من مطلوب هسته اصلی حیث خیالی است. تصویری است اغراق آمیز که فرد از وجود خود ساخته و مبتنی بر آرزومندی اوست. ذات من مطلوب در **تفاخر و بسندگی** است. در حالیکه کمال مطلوب من ساحتی است کاملاً متفاوت. کمال مطلوب من **محک و معیاری** است که ماوراء من نفسانی است، ساحتی است که همواره فرد را مورد قضاوت و ارزیابی قرار می دهد. من نفسانی خود را بموجب کمال مطلوب من می سنجد. غایت من نفسانی انطباق با کمال مطلوب من است، امری که به سادگی امکان پذیر نیست زیرا که کمال مطلوب من مجموعه ایده آل های فرد است. با چند مثال می توان رابطه من مطلوب و کمال مطلوب من را روشنی بیشتر بخشید.

در میان دانشجویان پزشکی هر ساله عده ای قابل ملاحظه وجود دارند که در آغاز تاب تحمل صحنه های کالبد شکافی یا رؤیت اجساد بیجان را ندارند. حال چه چیز موجب از میان رفتن چنین مانعی برای آنها می گردد؟ به این پرسش می توان چنین پاسخ داد که دانشجویان به این علت قادر به گذشت از این گونه موانع می شوند که رفته رفته خود را با کمال مطلوب من آینده خویش **بعنوان** پزشک انطباق می بخشند. فکر اینکه پزشک کسی است که از این گونه امور هراسی نباید داشته باشد آنها را به گذشت از چنین اضطراب و تشویشی یاری می رساند. مثالی دیگر: بارها اتفاق می افتد کسانی که از وقوع حوادث شوم شدیداً بیمناک هستند هنگامیکه در معرض آنها قرار می گیرند و بعین در می یابند که افراد در گیر در حادثه به وجود آنها نیاز مبرم دارند، قادر میگردند من نفسانی و بیم و هراسهای مترتب بر آن را فراموش کرده به مدد اینگونه افراد بشتابند. در اینجا کمال مطلوب من منطبق با «**انتظار و توقعی**» است که نوع بشر از فردی دارد که شاهد وقوع چنین حوادثی برای دیگران است. این توقع به مثابه **فتوائی باطنی** عمل کرده آنها را از تصنع موجود در من نفسانی بیرون می کشد.

^{۸۴} Narcissisme secondaire

^{۸۵} Moi idéal

^{۸۶} Idéal du moi

هویت آدمی چگونه تعیین می یابد؟

فروید نشان میدهد که در انطباق هویت، فرد با کل وجود دیگری انطباق حاصل نمیکند بلکه تنها یکی از خصوصیات او را بر گرفته خود را بدان انطباق می دهد. برای مثال چنانکه قبلاً دیدیم دُرا، بیمار جوان فروید، از خصوصیات متعدد پدر فقط نحوه سرفه کردن او را گرفته مورد تقلید قرار می دهد. فروید این وجه متمایز را که مورد اصلی انطباق هویت قرار می گیرد **علامت منحصر بفرد**^{۸۷} مینامد. این خصوصیت برای فرد حکم امضائی را دارد که وی را با مطلوب خویش یکسان میسازد. فروید می نویسد: « آنچه قابل ملاحظه است اینکه در این انطباق های هویت، من نفسانی گاه به تقلید از فرد مورد علاقه و گاه نیز از فردی که مورد تنفر اوست می پردازد. این امر را نیز نمی بایستی فراموش کرد که در هر دو مورد انطباق هویت جزئی است نه کلی و به نهایت محدود، بدین معنی که فرد فقط یکی از خصوصیات مطلوب آرزومندی را به عاریت می گیرد».^{۸۸}

ژک لکان علامت منحصر بفرد را به **علامت واحده**^{۸۹} ترجمه کرده آن را در رأس نظریه مربوط به انطباق هویت قرار می دهد. بدین نحو لکان از حد ترجمه تحت اللفظی بالاتر می رود و مفهومی جدید ارائه می دهد که موجب شالوده ریزی کاملاً متفاوتی می گردد. گرچه روح این شالوده با کشف تاریخی فروید در باب ضمیر ناآگاه و وجود آدمی هماهنگی دارد مع الوصف نوع تقریبی است کاملاً متفاوت. ترجمه علامت منحصر به فرد به علامت واحده دارای این مزیت است که بحث را بیش از آنکه بر **انطباق هویت** متمرکز کند متوجه **هویت** می نماید. هویت آدمی چیست؟ این پرسش و تأکید بر آن در رأس تفکر لکان قرار دارد.

چنانکه قبلاً ملاحظه کردیم **برزخ**^{۹۰} ذات آدمی است و هم ازینروست که واجد ضمیر ناآگاه است. این بدان معنی است که فرد آدمی همواره خود را بعنوان غیر (غ) مییابد و پیوسته در مقابل این پرسش قرار می گیرد که چه عنصری در واقع عامل اصلی افکار و اعمال اوست. **وجود برزخی** آدمی متعلق به ساحت رمز و اشارت است و با حیث خیالی که متکی بر من متفاخر است تعارض دارد. چه بنابر حیث خیالی، من نفسانی واجد کمال اختیار نسبت به عالم و آدم است. حال آنکه ساحت رمزو اشارت مبتنی بر فراتر رفتن آدمی از حیث خیالی است. لذا وجود انسان **نوسانی** است **دائمی** میان این دو وجهه یعنی میان ساحت رمزو اشارت و حیث خیالی.

^{۸۷} einziger Zug

^{۸۸} S.Freud, *Identification*, in *Essais de psychanalyse*, déjà cité, p. ۱۶۹.

^{۸۹} Trait unaire

^{۹۰} Division

لکان به دو قسم انطباق هویت قائل است: خیالی^{۹۱} و ترمیزی^{۹۲}. انطباق هویت خیالی متکی است بر حیث خیالی و من نفسانی مرجع اصلی آن را تشکیل می دهد. انطباق هویت ترمیزی از ساحت رمزو اشارت منشاء می گیرد و رابطه فرد را به نحوی غیر خیالی موجبیت می بخشد. تمایزی را که لکان میان انطباق هویت خیالی و ترمیزی قائل میشود می توان به تمایز فروید میان من مطلوب و کمال مطلوب من نزدیک ساخت.

شاید ذکر یک مثال بتواند تفاوت این دو نوع انطباق هویت را روشن تر سازد. انطباق هویت موارد متعددی نزد نوجوانان دارد که نحو لباس پوشیدن یا آرایش خود را غالباً بر اساس مُد روز یا شخصیت های مورد تحسین جامعه انتخاب می کنند (انطباق هویت خیالی) در حالیکه همین جوانان مثلاً هنگام یک اعتصاب عمومی می توانند هم خود را در یاری به دیگران صرف کنند و برای کسب عدالت اجتماعی به مبارزه بپردازند (انطباق هویت ترمیزی).

در انطباق ترمیزی تأکید بر **وحدت** میان فرد و مطلوب تمنای او **نیست** بلکه مورد اصلی انطباق، خصوصیتی است که به موجب آن فرد قادر می گردد هویت خویش را نسبت به غیر به محک تجربه بگذارد. هویت بمعنای تمایز است، تمایزی که بموجب آن فرد با مطلوب تمنای خود **وحدت نمی یابد** بلکه از طریق انطباق خود با آن راهی برای شکل وجود نفسانی خود بعنوان موجودی متفاوت هموار می کند. در این نوع انطباق ترمیزی، مطلوب تمناً غایب شده جای خود را به خصوصیت مورد انطباق می دهد. لکان این عنصر را که به بهای غیبت و محذوف شدن مطلوب آرزومندی حاصل می آید علامت **واحد** میخواند.

علامت واحده

لازمست یک بار دیگر تفاوت موجود میان علامت منحصر به فرد که تعبیری است که فروید در مورد انطباق هویت بکار می گیرد و علامت **واحد** که ترجمه ای است که لکان از آن بدست داده مورد مطالعه قرار گیرد.

علامت منحصر بفرد نزد فروید با آنچه **قدما وحدت در کثرت** خوانده اند نزدیک است. در اینجا مطلوبات مختلف در حول یک خصوصیت واحد توحید حاصل می کنند و در نهایت کثرت خود وحدت می یابند.

علامت **واحد** بر عکس با آنچه می توان **کثرت در وحدت** خواند نزدیک است. در این وحدت مطلوبات مختلف در عنصری واحد جذب نمی شوند بلکه در عین توحید با یکدیگر هر یک خصوصیت خویش را حفظ کرده هویت خود را تعیین می بخشند. در این حالت فرد در عین کسب فردیت خود سهم

^{۹۱} Imaginaire

^{۹۲} Symbolique

خویش را در هویتی وحدانی و مشترک حفظ می کند. این هویت وحدانی موجب امحاء نظر از فرد نمیگردد و او را در خود جذب نمی کند.

علامت *واحد* شاخصی است که تظاهرات فردی به *حول محور آن* می چرخند و در هر دور خود موجب پیدایش هویتی تازه می شوند که در ماهیت خود همواره وحدت پیشین را حفظ کرده در عین حال موجب کثرت می گردد. کثرت در اینجا بمعنای تمایز است، تمایزی که به وحدت اصلی وفادار می ماند. از همین روست که آدمی علیرغم کثرت در اعمال و افکار خود همواره هویت خویش را حفظ می کند. چه در غیر اینصورت فرد آدمی می توانست در هر لحظه از حیات خویش هویتی دیگر پیدا کرده بکلی ماهیت خود را از دست بدهد. علامت *واحد* با آنچه در روانکاو **تکرار**^{۹۳} خوانده میشود دارای رابطه ای ماهوی است.

لکان برای توضیح پدیدار *تکرار* از توالی اعداد مثال می آورد. گرچه صفر را نمیتوان بعنوان واحد شمارش در نظر گرفت ولی برای حصول توالی اعداد بعدی ناچاریم که بدان ارزشی غیر از صفر داده آن را بعنوان یک *واحد* بحساب آوریم. گوئی صفر را میتوان مساوی عدد یک دانست ($0=1$) چه در غیر اینصورت چگونه می توان از صفر به یک رسید و آنگاه به دو، سه و ... ؟ این معادله ($0=1$) را لکان «**اشتباه در محاسبه**^{۹۴}» میخواند. بدون اشتباهی این چنین توالی اعداد امری غیر ممکن خواهد بود.

پیدایش «یک» از صفر حاصل *چنین اشتباهی است*. می بینیم که صفر بعنوان عدم یا حذف تام موجب ظهور عدد «یک» می گردد و آن را موجود می گرداند. بعبارت دیگر صفر عددی است که به حساب نمی آید ولی برای حصول عدد یک ناچاریم آن را نیز بعنوان «واحد» به حساب آوریم و در محاسبه خود بدان ارزشی غیر از صفر بدهیم.

پیدایش هویت آدمی نیز چنین است، زیرا که موجودیتی است حاصل از عدم. ازینروست که در عرف لکان آدمی را برزخی می نامند زیرا فاعلیت او اعتباری و «معدوم» است. به عبارتی دیگر آدمی حکم صفری را دارد که بموجب «صفریت» خود موجب پیدایش عالم نفسانی شده و هویتی خاص خویش بدست میاورد. این عالم نفسانی نه عالمی است واقع نه عالمی خیالی بلکه ساحتی است از **رمزو اشارت**^{۹۵}. زبان بعنوان خانه وجود بر این ساحت متکی است. کلام چیست جز اینکه صفری است که بموجب عدم خود (زیرا نه واقع است و نه خیالی) موجب پیدایش عالم انسانی می گردد. من از آنجا به زبان تکلم راه می یابم که وجودم از خود «غایب» می شود تا بمدد کلام «ظهور» عالم را امکان پذیر سازد.

صفر بعنوان فقدان، موجب پیدایش اولین واحد (یک) می گردد. بعبارت دیگر **واحد از فقدان حاصل می شود**. فاعل نفسانی با غیبت خود موجب می شود که *اسم دلالت* که مایه اصلی زبان تکلم

^{۹۳} Répétition

^{۹۴} Erreur de compte

^{۹۵} Symboles

است پا به عرصه وجود گذارد. این بدان معنی است که من بعنوان متکلم می بایستی در پس زبان تکلم **غیبت** پیدا کنم تا/اسماء دلالت بتوانند ادا شده وجود یابند. اگر وجود من بعنوان فاعل یا متکلم از کلام غایب نشود عمل تکلم نیز ناممکن خواهد شد. چنانکه هنگامیکه در حال نگاشتن این سطور هستم اگر وجودم را بعنوان فاعل این عمل مد نظر قرار دهم در آن صورت دیگر قادر به نوشتن نخواهم بود. بهمین ترتیب نیز در موقع راه رفتن اگر به وجود خود بعنوان عامل راه رفتن توجه کنم در آن صورت بزمین افتاده و قادر به ادامه عمل نخواهم بود.

لذا پدیدار اصلی، رابطه موجود میان حضور و غیاب است. هیچ گونه حضوری بدون غیاب وجود نتواند داشت. **حضور فاعل نفسانی در عالم منوط به غیاب اوست.**

صفر بعنوان علامت واحده (یک) اسم دلالتی است که به غیاب فاعل نفسانی اشارت دارد و همین غیاب است که حضور و توالی اعداد بعدی را امکان پذیر می سازد. پدیدارهای نفسانی حکم این اعداد حاصل از صفر را دارند در حالیکه صفر در اینجا نماینده فاعل نفسانی است.

علامت واحده اسم دلالتی است که به غیبتی اشاره دارد که خود نیز بعنوان غیبت محذوف شده است. برای توضیح این امر از مثال لکان استفاده می کنیم: روزی لکان در حین باز دید از یک موزه نظرش متوجه تکه استخوانی می شود که از انسانی ما قبل تاریخ بیادگار مانده است. لکان روی این استخوان متوجه حک چند خط عمودی ساده و متوالی میشود و آنها را بحساب علاماتی می گذارد حاکی از شمار حیوانات شکار شده توسط انسان مزبور. حال این پرسش پیش میآید که چگونه انسان ماقبل تاریخ موفق به دسترسی به عمل شمارش شده است؟ در پاسخ لکان دو لحظه مهم را خاطر نشان می کند: نخست اینکه انسان مذکور توانست اولین حیوان شکار شده خود را حذف کرده و در غیاب آن خطی عمودی (علامت واحده) رسم کند و سپس این امر را ادامه داده و بجای اینکه هر بار نقش حیوان شکار شده را بکشد از همین علامت واحده استفاده کرده است. لذا با این خطوط عمودی دیگر احتیاجی نداشته است که هر دفعه بخاطر بیاورد که فلان و بهمان حیوان را در کجا و در چه شرایطی شکار کرده است. این علامات واحده جانشین حیوانات شکار شده می شوند و وجود آنها را **محذوف و غایب** می سازند. لکان می نویسد: «علامت واحده اسم دلالتی است که نه به حضور شیئی بلکه به غیبت حذف شده آن دلالت دارد».^{۹۶}

نام اشخاص نیز علامت واحده ای است همچون خطوط عمودی فوق الذکر. اسم خاص هر فرد تمایز اصلی و اولی اوست نسبت به دیگران. این تمایز چندان است که در گذر از یک زبان به زبانی دیگر لایتغیر باقی می ماند یعنی تنها عنصری از زبان است که ترجمه نمی شود.

اسم خاص از آنرو علامت واحده است که فرد واجد آن می بایستی در پس آن غیبت یابد و بصورت فاعلی محذوف در آید. اسم خاص نه عنصری است واقع و نه خیالی بلکه موجودیتی است ترمیزی یعنی متعلق به ساحت رمز و اشارت.

^{۹۶} J.Lacan, *Identification*, Séminaire IX, ۱۹۶۱-۱۹۶۲, inédit.

اسم خاص هویت فرد را تعیین می بخشد به نحوی که وی برای انطباق با آن می بایستی غایب شده محذوف گردد. این انطباق نه با امری واقع صورت می گیرد و نه با موجودی خیالی. نحو وجود آن رمزی و اشاری است.^{۹۷} جالب آنکه **فرد آدمی به جهت کسب هویت خویش می بایستی از خود غایب شود**. اینست معنی واقعی آنچه **فاعل** اعتباری یا برزخی خوانده شده است. تنها با غیاب یا فقدان فرد بعنوان **فاعل** نفسانی است که عالم انسانی پا به عرصه وجود می گذارد.

تکرار

حال بحث پیرامون علامت **واحد** را از سر می گیریم و سعی خواهیم کرد لکان را در هر گامی که برای توضیح آن بر می دارد همراهی کنیم. چنانکه گفتیم توالی اعداد مبتنی بر نوعی **اشتباه در محاسبه** است. صفر در صورتی می تواند ما را قادر به دسترسی به عدد یک نماید که خود نیز حالت یک واحد را پیدا کند. لذا صفر در عین حال حفظ ارزش خود مقام و مرتبت یک عدد را پیدا کرده است. این امر را می توان نزد کودک نیز که هنوز کاملاً به اخذ هویت خویش نائل نشده مشاهده کرد. چه در پاسخ به این پرسش که تعداد **برادران** او بالغ بر چند نفر است می گوید: «سه نفر: حسن، حسین و خود من». در اینجا کودک خود را دوباره به حساب می آورد، یعنی وجود خود را بعنوان محاسبه کننده در نظر نمی گیرد و لذا آن را به شمارش خود اضافه می کند. کودک هنگامی کاملاً واجد هویتی خاص خود می شود که در شمارش برادران، خود را بعنوان **شمارنده** در نظر بگیرد یعنی قادر به حذف وجود خویش بعنوان **فاعل** گردد. در اینجا بخوبی می بینیم که فاعل نفسانی اساساً **فاعل** محذوف است.

بهمین ترتیب نیز اسم خاص بعنوان علامت **واحد** به قول لکان «اسم دلالتی است که به یک حضور دلالت ندارد بلکه دلالت آن متوجه غیابی است که محذوف گردیده است».^{۹۸} آنچه را که در مورد توالی صفر و عدد یک گفتیم بصورت **تکراری** در اعداد بعدی و توالی آنها نیز پیدا میکنیم. در این تکرار "یک" بعنوان واحد هر بار تغییر یافته و عدد جدیدی را پدید می آورد. لذا تکرار در نهایت خود چیزی جز تغییر مداوم نیست. به جهت تکرار، واحد کثرت پیدا می کند. لذا واحد و یکسانی موجب کثرت و تفاوت می گردند.

تکرار، ماهیت فاعل نفسانی است. حال این پرسش پیش می آید که علت یا بهتر بگوئیم غایت تکرار چیست؟ پاسخ: در هر دوری از تکرار **فاعل** نفسانی در پی آن است که **تمامیت** خود را بعنوان **واحد** باز یابد. ولی می دانیم که تمامیت یا **واحدیت فاعل** نفسانی وجود خارجی ندارد و همچون گوی یا دایره ای بسته و کامل نیست. **فاعل** نفسانی موجودیتی است **برزخی و ناقص**. عدم نقص یا فقدان برزخ مترادف خواهد بود با عدم وجود انسانی.

در این تکرار هر بار **فاعل** نفسانی در پی یافتن واحدیتی است که گوئی یک بار وجود داشته ولی از دست رفته است. حال این واحد اصلی و اولی چیست که آدمی همواره در جستجوی آن است؟ **تکرار**

^{۹۷} Symbolique

^{۹۸} Op.cit.

مبتنی بر این تصور است که به جای فقدان کنونی زمانی واحدی وجود داشته که تمامیت آدمی را امکان پذیر می ساخته است. حال آنکه ذات آدمی در همین فقدان است، فقدانی که بصورت مابعدی^{۹۹} همواره این تصور را پدید می آورد که در اصل به جای آن واحد تام و کاملی موجود بوده است. این فقدان بدین معنی است که فاعل نفسانی را نمی توان بصورت واحد (یک) در نظر گرفت. ازینروست که لکان آن را معادل منهای یک (-۱) می داند. کودک هنگامی قادر به اخذ هویت خویش می شود که در جمع برادران، خود را به حساب نیاورد یعنی خود را معادل (-۱) بداند:

جمع برادران = ۱ - (حسین + حسن)

طرح فیزیکی مرحله آینه

چنانکه قبلاً گفتیم، لکان مرحله آینه را برای نخستین بار در کنگره روانکاوان که در سال ۱۹۳۶ در آلمان تشکیل شد ارائه داد. در سال ۱۹۴۹ نیز در شانزدهمین کنگره بین المللی روانکاوی مجدداً آن را موضوع اصلی سخنرانی خود قرار داد. ولی طرح کامل و نهائی مرحله آینه را می بایستی در اوایل سالهای ۱۹۶۰ در سمینارهای هفتگی او جستجو کرد. ما در این جا همین طرح اخیر را که در کتاب معروف او بنام **مکتوبات** (۱۹۶۶) آمده مورد بحث قرار می دهیم.

لکان فکر اصلی مرحله آینه را مدیون روان شناس معروف فرانسوی **هانری ولن**^{۱۰۰} است. وی در سال ۱۹۳۸ بنابر تقاضای ولن مقاله ای به نام *خانواده برای دایره المعارف فرانسوی*^{۱۰۱} نوشت. این مقاله بعداً عنوانی دیگر یافت: *عقده های روانی در تشکل فرد*. لکان در این نوشته بخصوص به بحث پیرامون پیدایش و تکوین انطباق در روابط حسودانه میان خواهران و برادران خانواده می پردازد. وی به توالی سه عقده در بطن خانواده قائل است:

۱- عقده حاصل از تولد فرزند جدید در نزد برادران و خواهران ۲- عقده حاصل از شیرگرفته شدن کودک ۳- و بالاخره عقده اودیپ که حاصل رابطه مثلی است که میان کودک و پدر و مادر بوجود می آید. سپس لکان از شادی و شغف کودک در مقابل تصویرش در آینه بحث می کند که حالت پیروزی را برای او دارد. زیرا احساس غرور و سلطه کودک نوعی واکنش است نسبت به عدم تکمیل دستگاه عصبی او که مانع اخذ مهارت و تسلط بر حرکات نزد او شده موجب ناهماهنگی رانش ها و کارگزاری آنها می گردد.

چنانکه ملاحظه می کنیم این مقاله حاوی تقریباً تمامی عناصری است که لکان بعداً در مورد مرحله آینه تفصیل خواهد داد. بعلاوه مقاله مورد بحث گرچه اقتباسی از نظریه هانری ولن در باب مرحله آینه بود ولی واجد افق های کاملاً جدیدی نیز در مطالعه حیث خیالی آدمی میبود. نظریه هانری ولن

^{۹۹} après-coup

^{۱۰۰} Henri Wallon

^{۱۰۱} J.Lacan, *Situation de la réalité familiale*, in Encyclopédie française, Paris, Larousse, ۱۹۳۸, tome VIII, n° ۴۰.

اساساً بر نحوه درک **عقلانی** تصویر استوار بود، در حالیکه لکان از همان آغاز **احوال قلبی**^{۱۰۲} کودک و رابطه عاطفی او را محور اصلی مطالعات خود قرار می داد. از همین زمان است که لکان بخوبی نشان می دهد که جذبه و فسون موجود در تصویر، کودک را بر آن می دارد که کالبد خود را بعنوان یک هیأت کلی برانداز کند و در پس این جذبه پراکندگی موجود در رانش های بدنی خود را پنهان کند. چنین است که طفل قادر به کشف این امر می گردد که تصویر یا تشبیه عاملی است مهم در فریب و اغفال و اینکه تصویر و حيله گری رابطه ای ماهوی با یکدیگر دارند. جذبه موجود در تصویر، کودک را به انطباق با آن می خواند. طفل که برای اولین بار خویشان خویش را بعنوان غریبه می یابد با آن انطباق یافته واجد هویتی برای خود می گردد. بدین وسیله است که من نفسانی او تشکل می یابد. از این پس دیگران بعنوان هموعان کودک، بدلی خواهند بود از تصویر خود او در آینه و طفل رابطه خود را با آنها بر اساس نسبتی که با تصویر خویش دارد تنظیم خواهد کرد.

چنانکه قبلاً دیدیم رابطه قلبی آدمی با تصویر خویش آمیزه ای است از مهر و کین. این رابطه مبهم و دو پهلو را فروید نارسى سیسم یا خود شیفتگی می نامد که همچون حکایت **نارسیس** در پس ظاهر دلفریب خود **رانش مرگ** را پنهان دارد.

بدینسان است که حیث خیالی نزد کودک تشکل می یابد و من نفسانی او صورت من مطلوب را بخود می گیرد. زیرا چنانکه میدانیم، حیث خیالی و ساحت رمزو اشارت در عین تناقض مکمل یکدیگرند. لذا من مطلوب همواره در رابطه ای دیالکتیک با **کمال مطلوب من** - که حکم معیار ارزیابی را برای آدمی دارد - خواهد بود.

لکان لحظه ای مهم را در تشکل **کمال مطلوب من** تصویر کرده است: کودک که هیكل خود را بافخر و غرور در آینه برانداز می کند و عاشق و والۀ جذابیت حاصل از تصویر خویش است، رو به فرد بالغ بر گردانده و با نگاه از او می خواهد که احساس او را تأیید کند. درخواست تأیید از غیر، ماهیت **کمال مطلوب من** را تشکیل میدهد: « آیا آنچه را من در آینه می بینم و آنچه را که احساس می کنم با تمنای تو مطابقت دارد یا نه؟ » این امر تأیید این نکته اساسی است که **آرزومندی آدمی همواره آرزومندی غیر است**^{۱۰۳}.

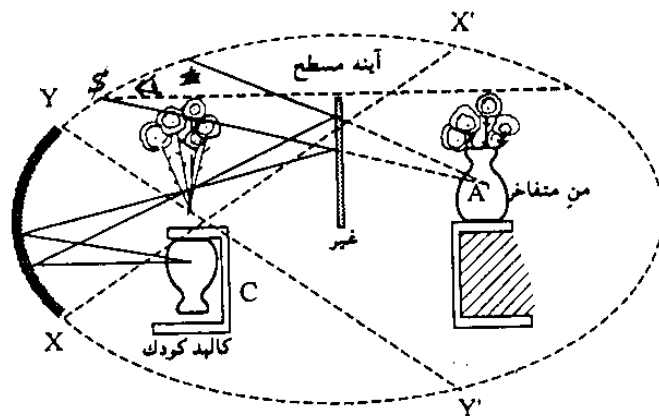
دراینجاست که دو وجهه متفاوت در رابطه با دیگران حاصل می گردد: ۱- رابطه خیالی با دیگری که **امتدادی** است از نسبت متفاخرانه فرد با من نفسانی خویش که فریب، جذبه، حيله و فسون، تسلط و استبداد از عناصر عمده آن هستند (من مطلوب). ۲- طلب و **وابستگی به تمنای غیر** که متعلق به ساحت رمزو اشارت است (کمال مطلوب من).

لکان برای توضیح آنچه که در باب مرحله آینه گفتیم از آزمایش ساده ای در علم فیزیک استفاده می کند. اگر شیئی را بطور معکوس در برابر **آینه محدبی** قرار دهیم و در مقابل آن **آینه مسطحی** بگذاریم

^{۱۰۲} Affects

^{۱۰۳} «Le désir, c'est le désir de l'Autre»(Jacques Lacan).

و از زاویه مخصوصی بدان نگاه کنیم در آن صورت شیء معکوس به صورت غیر معکوس در آینه مسطح ظاهر میشود .



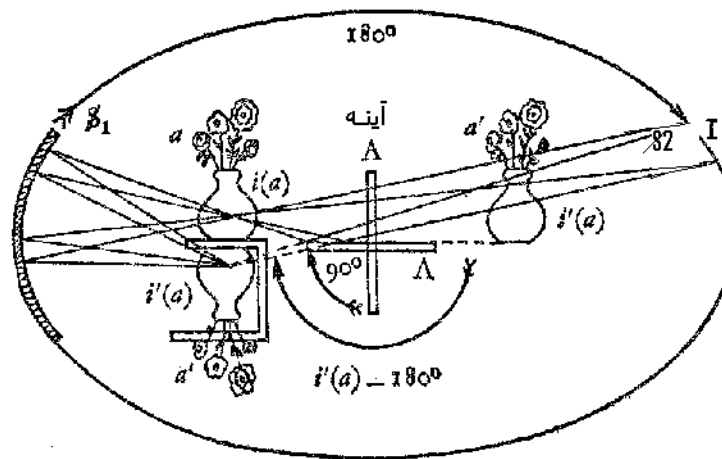
در این طرح، شیئی مورد نظر که با حرف C مشخص شده کالبد کودک است. خط XY آینه محدب را میرساند که می تواند بعنوان دستگاه عصبی کودک به حساب آید. آینه مسطح، مادر است بعنوان غیر (غ) اصلی و اولی طفل.

کودک بعنوان فاعل نفسانی از نقطه \$ به آینه مسطح، که مادر و آرزومندی مادرانه است (غ)، نگاه می کند. بدین نحو در نقطه A' (گلدان) کالبد خود را که تا به حال بصورت واژگونه و همامیخته با مادر بوده است بصورت غیر معکوس یعنی در خارج از وجود خویش و بصورت تصویری جدا و مستقل از خود در می یابد. گلدان من نفسانی و گلهای آن حکم ذکر خیالی را دارند. ذکر خیالی عنصر اصلی را در پیدایش نارسی سیسم تشکیل میدهد، عنصری که فرد را به این تصور باطل می اندازد که **واجد** آن است. کارکرد ذکر در عدم وجود آن است، چه همواره «**وجودی فقدانی**» است. رابطه ذکر خیالی با من نفسانی حاکی از آن است که وقتی که شخص به کالبد خود نگاه میکند با مجموعه ای از عناصر مادی یعنی توده ای از گوشت و پوست و استخوان مواجه نشده بلکه تصویری نارسیسیک یعنی خود پسندانه از خویش پیدا می کند. تقارن میان گل و گلدان تنها به موجب آینه مسطح یعنی آرزومندی مادر (غ) حاصل میشود. به عبارت دیگر تنها آرزومندی و تمنای مادر نسبت به کودک است که او را قادر به داشتن میل نفسانی نسبت به خویش (نارسی سیسم) می نماید.

نقطه چین های پشت آینه مسطح برای آن طرح شده اند که کاذب بودن تصویر مملو از تفاخر کودک را که در آینه تشکیل میشود نشان دهند. در این طرح آنچه بیش از همه حائز اهمیت است اینستکه تنها به برکت آینه مسطح یعنی وجود مادر به عنوان غیر بزرگ (غ) است که کودک قادر به دسترسی به من متفاخر خود گردیده میتواند نسبت به وجود خویش میل و رغبت حاصل کند .

حال ببینیم که در موقعیت خاص روانکاوی، یعنی در رابطه میان روانکاو و فرد تحت روانکاوی، حیث خیالی بدان نحو که در شکل فوق توصیف شده چگونه خواهد بود. روانکاوی موقع و مکانی است برای ادای زبان ناآگاه. لذا روانکاو می تواند بعنوان غیر، جایگزین آینه مسطح شود. برای درک این

موقعیت، لکان حرکتی در شکل فوق ایجاد می کند. بدین معنی که آینه مسطح را نود درجه به حول محور آن می چرخاند. لذا آینه مسطح که در اینجا نماینده شخص روانکاو (A) است از حالت عمودی



خارج شده حالتی کاملاً افقی بخود می گیرد. با این حرکت فرد مورد روانکاو بعنوان فاعل نفسانی (\$) صد و هشتاد درجه به حول محور آینه چرخیده و از S_1 به S_2 می رسد و با این تغییر موقعیت، قادر به رؤیت حالت کاذب گل و گلدان در پشت آینه می گردد. یعنی در می یابد که گلدان فاقد گل (ذکر) بوده من نفسانی سرا بی بیش نیست.

گل‌های موجود در گلدان حکم ذکر خیالی را دارند و گلدان نیز تعبیری است از کالبد کودک. مطابقت آنها با یکدیگر $i(a)$ یعنی جای گرفتن گل ها در گلدان در واقع انطباق هویت کودک است با تصویر خویش $i'(a)$. چرخش نود درجه ای آینه به گرد محور خود که تغییر مکان صد و هشتاد درجه ای فاعل نفسانی (S_1) را پدید می آورد موجب میشود که فرد از من متفاخر خویش فاصله گرفته خود را با کمال مطلوب من (S_2 / I) منطبق سازد و به ذات کاذب تصویر خویش در پشت آینه آگاهی یابد. ازینروست که افراد تحت روانکاو در لحظات خاصی از روانکاو خود به نحوی از انحاء دچار عارضه موسوم به **امحاء شخصیت**^{۱۰۴} می گردند که البته مقدمه ای است برای خلع من متفاخر آنها. گواه دیگر این پدیدار رؤیاهائی است که جملگی بطور مستقیم یا استعاره وار حکایت از صحنه هائی دارند که طی آن فرد به نحوی از انحاء واجد ذکر شده است. این رؤیاها همچون **نفی اثباتی**^{۱۰۵} عمل کرده حاکی از آنند که فرد مورد روانکاو در حال از دست دادن ذکر خیالی بوده راه را برای کشف حقیقت باطن و ناآگاه خویش هموار می کند.

ناگفته پیداست که در هر دو شکل رسم شده داده های فیزیکی فاقد دقت علمی بوده و می بایستی آنها را به طور تمثیلی مد نظر قرار داد. غایت آنها مطابقت یافته های لکان با علم فیزیک نیست بلکه متوجه تسهیل درک مرحله آینه است.

^{۱۰۴} Dépersonnalisation

^{۱۰۵} dénégation

مرحله آینه همچون آسیبی نفسانی

چنانکه قبلاً گفتیم **شعف و شادی** واکنش بارز طفل است در پی تشخیص تصویر خویش در آینه. این امر نمی بایستی ما را به این اشتباه بیاندازد که شادی تنها نوع واکنش کودک است. **پرخاشگری** نوعی دیگر از واکنش اوست نسبت به تشخیص تصویر خود. کودک در وهله اول از تصویر خود اجتناب می کند، سپس بدان خیره شده و بعد از چندی شروع به پرخاشگری نسبت بدان می نماید.

در میان واکنش های مختلف کودک در مقابل تصویر خود در آینه دو نوع عکس العمل را می توان به تمامی کودکان تعمیم داد: جذب و افسون شدن از یک سو و روی برگردانیدن از آن از سوی دیگر. گرچه این دو عکس العمل با هم در تضاد هستند مع الوصف هر دو حاکی از امری یکسانند، بدین معنی که هر دوی آنها نشان دهنده حالت **آسیبی** مرحله آینه نزد کودک هستند.

در مقابل آینه شاهد چه صحنه ای هستیم؟ قبل از همه شاهد نگاه کودک نسبت به تصویر خود هستیم و سپس نگاه او به فردی که او را در آغوش گرفته است، یعنی نگاهی پر از پرسش برای تأیید این تصویر از جانب غیر. علاوه بر این دو نگاه می بایستی به نگاهی دیگر توجه داشت که از سوی «این غریبه ناخوانده»، یعنی تصویر خودش، متوجه وی میگردد، نگاهی را که طفل می بایستی از این به بعد «رام کرده با آن کنار بیاید».

نگاهی دیگر وجود دارد که نمی بایست فراموش کرد: نگاهی نامرئی، نگاهی **غایب** که ماهیت آینه را تشکیل می دهد. آدمی از آنجهت قادر به رؤیت تصاویر در آینه است که آینه خود بعنوان نگاه غیبیت پیدا می کند. بدون چنین غیبیتی، عمل رؤیت تصاویر نیز امکان پذیر نخواهد بود. این بدان معنی است که نگاه آینه نگاهی است «کور» که در پناه آن عالم تصاویر برای ما **حضور** پیدا می کند.

نگریستن نزد انسان منوط به نگریسته شدن است. در غیر این صورت عمل **نگاه** از میان رفته جای خود را به **دیدن** خواهد داد. آنچه را که ما در اینجا «نگاه کور» می خوانیم در هر لحظه قادر است از پرده بیرون آمده موجب بروز پدیداری گردد که فروید آن را **آشنا غریبی**^{۱۰۶} میخواند. چنانکه قبلاً دیدیم عنصر نهائی در نارسایی سیسم مرگ است. ازینرو کوچکترین تغییری در نظام و ساخت تصویر حاصل از آینه می تواند موجب کنار رفتن پرده شده مرگ را به روی صحنه بیاورد. در اینجا است که فرد ناگهان در تصویر خویش که این چنین برای او مأنوس و **آشنا** است موجودی **غریبه** و هول انگیز می یابد که او را در حالتی از بهت و حیرت توأم با خوف غرق می نماید.

آشنا غریبی واجد تظاهرات متعددی است: ترس از تاریکی، هراس از تنهائی، جن و پری، روح و شبح و انواع پدیدارهایی که از جمله در فیلم های ترسناک برای هراس تماشاگران مورد استفاده قرار میگیرد. وجه مشترک تمامی این پدیدارها در این است که در موقعیتی **صمیمی و آشنا** یعنی هنگامی که

^{۱۰۶} Unheimliche (inquiétante étrangeté)

منِ نفسانی در نهایت قرابت باخویشتن خویش بسر میبرد، ناگهان خود را در هیأت موجودی کاملاً بیگانه در مییابد.

اگر مرحلهٔ آینه چینی وحشتی را در خود جمع دارد و پدیداری اینچنین آسیب زاست، در آن صورت این پرسش مطرح می‌گردد که چرا اینگونه مورد توجه کودک قرار می‌گیرد. ولی شاید بهتر باشد مسأله را به نوعی دیگر طرح کنیم.

مرحلهٔ آینه منشائی جز انطباق هویت کودک با تمنای غیر (غ) ندارد. به عبارت دیگر منِ مطلوب یا متفاخر که در این مرحله تشکل می‌یابد وجود خود را مدیون کمال مطلوبِ من است. ولی از آنجا که آنچه در دسترس منِ نفسانی است چیزی جز موجودات خیالی نیست لذا هویت کودک سراب و فریبی بیش نخواهد بود.

انطباق هویت خیالی در واقع چیزی جز پر مدعائی نیست. بعبارت دیگر در این نوع انطباق هویت، منِ پر مدعا سعی بر آن دارد که جای غیر (غ) را بگیرد یعنی نارسی سیسم خود را از وابستگی به غیر برهاند. نتیجه چیزی جز تبختر و تشکل منِ فرعونی نخواهد بود. ازینروست که لکان ذات منِ نفسانی را در تزویر و ریا^{۱۰۷} می‌داند.

نارسی سیسم در واقع نوعی جبران خسارت است که از مرحلهٔ آسیب زای آینه حاصل می‌آید. همین آسیب و خسارت است که رابطهٔ فرد را با هموعانش تعیین می‌بخشد. منِ نفسانی جراحی است بر پیکر فرد که به جهت از دست دادن شأن و منزلت او حاصل آمده است. همین جراحی است که بصورت معکوس ظاهر شده تفاجر منِ نفسانی را موجب می‌گردد. بجهت همین جراحی است که پیوسته منِ نفسانی ادعای جبران خسارت می‌کند. این امر توجیه کنندهٔ حالت مقرون به پارانویای منِ نفسانی است. گرچه طفل ابتدا بعلت عدم تکامل دستگاه عصبی قادر به تشخیص تصویر خویش در آینه نیست، اما میبایستی میان دسترسی کودک به تصویر بطور کلی و توانائی او در تشخیص تصویر خود تمایز قائل شد. زیرا که کودک قبل از مرحلهٔ تشخیص تصویر خود در آینه دارای واکنشی غریب است بدین معنی که تمام هم خود را صرف اجتناب از آینه می‌کند. بی تفاوتی او در مقابل آینه پرهیز او را از تصویر بعنوان عنصری آسیب دهنده تأیید می‌کند. حال پرسش اینست که چگونه می‌توان وجود این آسیب نفسانی را ثابت کرده توجیه نمود. برای پاسخ به این پرسش مقدماتی چند لازم است که تفصیل آنها در حوصلهٔ این مقاله نیست.